

A stylized silhouette of a ship's hull and masts, rendered in dark blue, set against a background of a blue sky with white clouds and a blue sea. The ship is tilted upwards, suggesting movement or a specific orientation.

**EL BANC DE PRODUCTES
NO ALIMENTARIS
LA NAU**

MEMORY 2022

- 1. Letter from the President 3
- 2. Introduction 4
- 3. Overview..... 5
- 4. Management 2022..... 7
 - Our task 8
 - Collectives 8
- 5. Entities 9
- 6. People 10
- 7. Carbon footprint 11
- 8. Economic balance 13
- 9. Forecast 2023 14
- 10. Supporting institutions and companies 15





WELCOME



For another year, we present the report on the activities of the Bank for Non-Food Products, La Nau. It is a pleasure to share with you the progress, achievements and challenges we have faced as an organization in 2022.

This report is the result of the collective and dedicated work of all the people who are part of or work with the organization, corporate donors, institutions, permanent and corporate volunteers and the Board of Directors.

It is a document that reflects our Core Values and our commitment to working for and with those who need and to contribute to the creation of a more just society.

La Nau, in its desire to contribute to the protection of the environment, carries out actions to improve sustainability. This year we are pleased to announce that we have calculated our carbon footprint and can say that we are CO2 neutral, in line with our commitment to the United Nations.

The fight against climate change and the quest for a more socially just society are urgent challenges that we must face together and with commitment.

Yours sincerely

Emilia Català
President



**25 YEARS WORKING
TO PROMOTE SUSTAINABLE AND
SOCIALY RESPONSIBLE ACTIONS
IN THE TERRITORY.
1998 - 2022**



The civic association La Nau is an entity born from the social concerns of a group of people motivated to develop initiatives of general interest to help groups in our environment, mainly those at risk of social exclusion, although we also work with other groups such as women, the elderly, etc.

Our organization focuses on the redistribution of non-food products among the entities that work with the priority groups of our association.

The Asociación Cívica La Nau is a bank of non-food products that collects surplus production from companies, mainly in the following sectors:



• personal hygiene



• household cleaning



• clothing



• the shoes



• household goods



MILESTONES 2022



HOUSEHOLD HYGIENE

1.028Tons

of household hygiene products were distributed in our partner units.



PERSONAL HYGIENE

400Tons

of personal hygiene products were distributed in our partner.



CLOTHING

22Tons

of new clothes were distributed in our partner units.

FURNITURE

86Tons

of new furniture.

ENTITIES

377

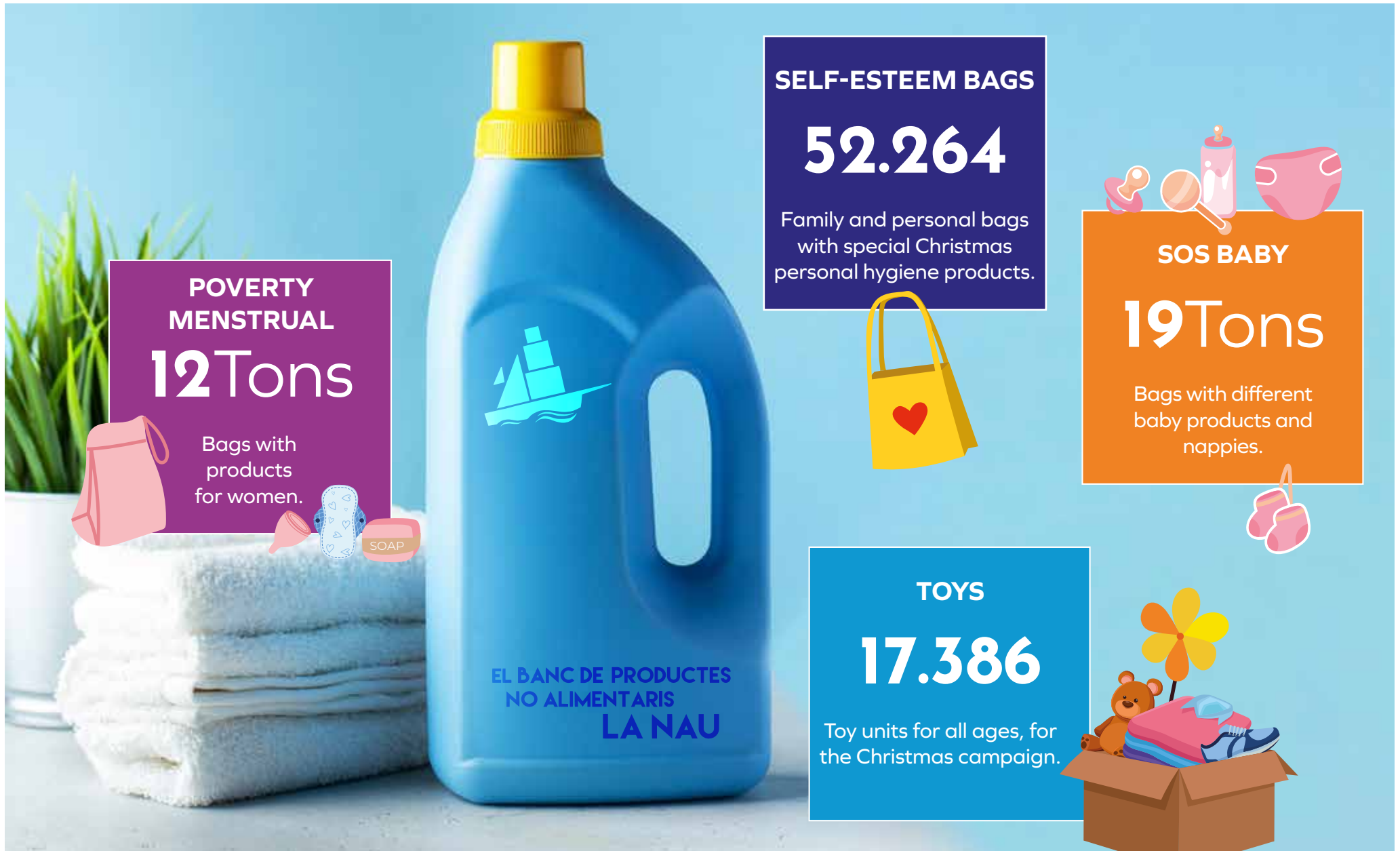
Entities collaborating in the distribution of all products.

COLLABORATING COMPANIES

49

Collaborating companies whose products make our work possible.





**POVERTY
MENSTRUAL**
12Tons
Bags with
products
for women.



SELF-ESTEEM BAGS
52.264
Family and personal bags
with special Christmas
personal hygiene products.



SOS BABY
19Tons
Bags with different
baby products and
nappies.



TOYS
17.386
Toy units for all ages, for
the Christmas campaign.



The aim of the Asociación Cívica La Nau is to act as a bridge between companies with a surplus of production and institutions and organizations that serve groups at risk of social exclusion.

The economic growth of the developed countries has given rise to what is known as the Fourth World, a term that refers to all those people living in developed countries who are excluded or at risk of social exclusion. The economic crisis, rising unemployment and job insecurity add to the social and economic problems that these people already suffer from.

GROUPS WE SERVE:

- **Ethnic minorities** who either have residence and/or working or in an illegal situation.
- **Families broken** by alcohol, drugs, etc.
- **Single parent families** with a high level of economic insecurity.
- **Elderly** with limited financial resources living alone.
- **Children and adolescents** who belong to families with few economic resources and who, in the short and medium term, will face many obstacles in joining a society that they do not understand and that often does not accept them.





Have received products in 2022



CURRENT DISTRIBUTION

Families, single people, elderly people at risk of social exclusion, via social organizations. Centres for young people and adolescents. Centres for reception of women with children. Ethnic minorities or immigrants. Social Services of Public Institutions.

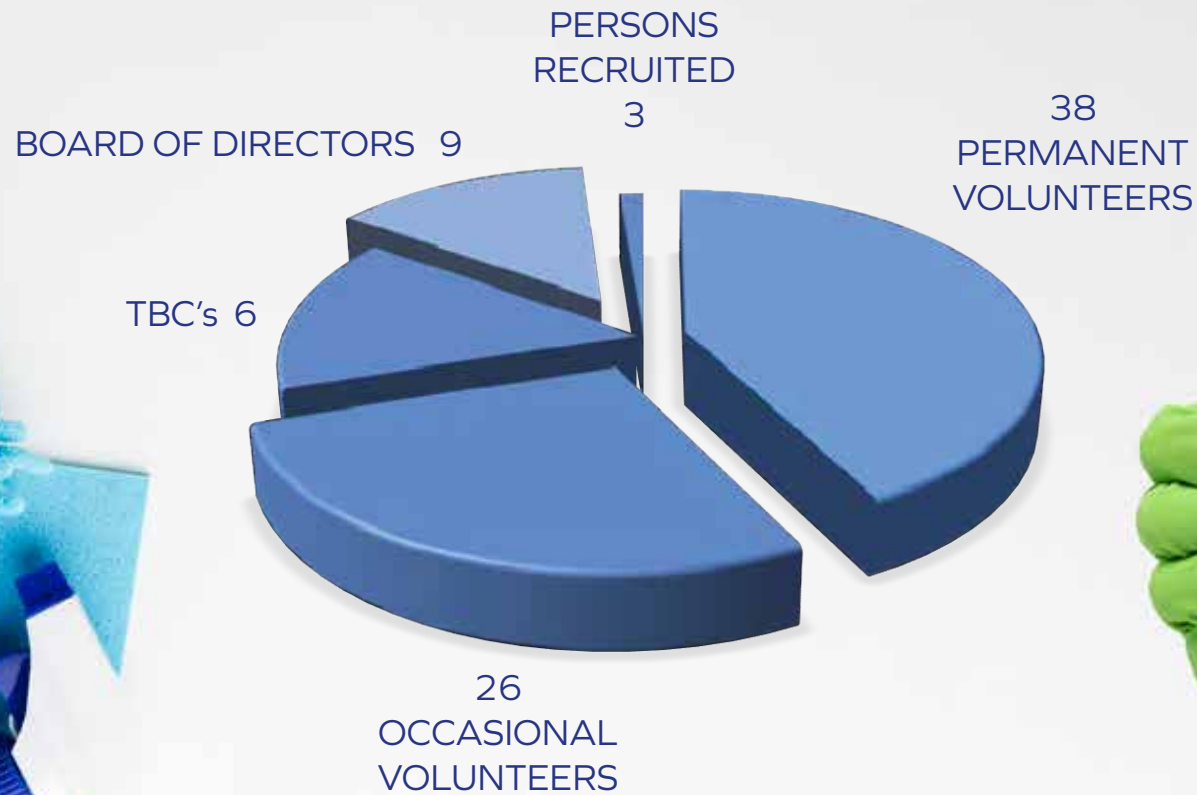
377 ENTITIES TO WHICH WE DISTRIBUTED



ACAU • ACIDH • Integració i Desenvolupament Ajuntament de Begues • Ajuntament de Barcelona (IMSS) • Ajuntament EL Prat de Llobregat / Punt Solidari / Creu Roja • Arrels • Fundació Artesanas de Corazón (Magatzem Logístic de l'Anoia) • Associació Actua Vallès • Associació Barceloneta • Alerta Associació Benestar Desenvolupament • Associació Betel • Associació Carisma • Associació CEJAC • Associació CESAL • Associació Ciutadana Anti Sida Catalunya • ACASC Associació Corbera Voluntària • Associació de Solidaritat i Ajuda Veïnal • Associació Veí a Veí • Associació de Veïns i Veïnes del Bon Pastor • Associació EGUEIRO Associació Genera 07 Per a la Integració • Associació HOGAR DE MARIA para la defensa de la maternidad y la integridad • Associació JESED • Associació Lligam per a la Inserció Social de Dones • Associació Mense de Can Brians • Associació Peniel • Associació Punt de Referència • Associació REMAR • Associació Rusc Tordera • Bona Voluntat en Acció • Botiga Solidària de Cornellà de Llobregat • Càrites Diocesana de Barcelona • Carmelites Descalços • Casa Benèfica del Masnou • Casa d'acollida L'Àgora • Casa de la Santa Creu • Casa Guadalupe • Asociación Casa Solaz Infantil • Centre d'Acollida Assís • Centre Penitenciari de dones Wad-Ras • Centre Sant Martí CERMA Acoge • Fundació Complex Maricel • Comunitat Cristiana Sant Pere Claver • Creu Roja d'Argenton/Dosrius • Creu Roja d'Esplugues de Llobregat i Sant Just Desvern • Creu Roja de Cornellà de Llobregat • Creu Roja de Sant Vicenç de Montalt • Parròquia Cor de Maria • Parròquia de l'Esperit Sant • Parròquia Sagrada Família • Parròquia Sant Francesc de Sales • Parròquia SantoTomàs d'Aquino • Parròquia Sant Sebastià Parròquia Santa Engràcia • Parròquia Sant Bernat de Claravall • Parròquia Sant Esteve • Parròquia Sant Josep Obrer • Parròquia Sant Marc • Parròquia Santa Bernardeta • Parròquia Santa Maria Magdalena • Parròquia Santíssima Trinitat • Parròquia Mare de Déu del Àngels • Parròquia de la Medalla Miraculosa Parròquia Sant Domènec Guzmàn • Parròquia Sant Josep Oriol • Caritas Interparroquial de Mataró • Parròquia Crist Rei • Parròquia Sant Andreu de Palomar Parròquia Sant Joan de Mata • Parròquia Sant Pacià • Església Evangèlica de Premià de Mar • Parròquia Sant Martí de Teià • Parròquia Santa Maria de Premià de Mar • Associació Dit i Fet • El Cabàs Solidari de Santa Perpètua • El Cenacolo de Fogars • Comunitat Els Avets • Voluntariat Els Camils • Fundació Els Camils Emaús Rural • Emmaús Menjador Social • Església Evangèlica de Filadelfia d'Hostafrancs • Església Ortodoxa de l'Anunciació • FAECH • Folra Centre d'acollida Frater Nadal • Fundació AEMA • Fundació APIP- ACAM • Fundació Ared • Fundació Bayt al-Thaqafa • Fundació Benallar • Fundació CanPedró • Fundació Concepció Juvanteny • Fundació Convent de Santa Clara • Fundació Fàtima • Casal d'Avis Fundació Germà Tomàs Canet • Fundació Hospitalitat Mare de Déu de Lourdes • Fundació IPSS / Servei d'acolliment del Barcelonès • Fundació Joan Salvador Gavina • Fundació Llars Compartides • Fundació Maria Auxiliadora de Sant Vicenç dels Horts • Fundació Maria Auxiliadora de Terrassa • Fundació Maria Raventós • Fundació Nen Déu • Fundació Nostra Senyora dels Àngels • Fundació Obra Mercedària • Fundació Pare Manel • Fundació per a la Integració Social - FUNDISOC • Fundació Privada Llegat Roca i Pí • Fundació Putxet Fundació Roure • Fundació Sant Pere Claver • Fundació Surt de Dones • Fundació Temps i Compromís • Fundació Verge de la Gleva • FUNDEO Fundació Enrique de Ossó • Fundisoc • El Gra de Blat • Adoratrices Perpetuas de Horta • Hermanas Carmelites • Missioneres Teresianes • Hermanas Clarisses Caputxines • Horeb Ibèrica • Albergues de Sant Joan de Déu Socianitari • Sant Joan de Déu • Hospital Vall d'Hebrón • Iglesia Evangèlica de Sant Boi • INTRESS Can Vidalet • ONG L'Hora de Déu • Llar d'Infants Bressol del Nen Jesús • Llar de Pau • Fundació Social Santa Llúisa de Marillac • Llar Santa Isabel • Centre d'Acollida MANÁ Asociación de ayuda social Maristes Obres Socials • Fundació Champagnat • Proyecto Maternity Barcelona • Misioneras Cruzadas de la Iglesia • Misioneras de la Caridad de la Madre Teresa de Calcuta (Barcelona) • Monestir de la Visitació • Monestir de Sant Benet de Montserrat • Monges Agustines d'Ulldecona • Obinso • Obra Mercedària del Valle d'Hebrón • Obra Social Cor de Maria • Obra Social Lluisa de Marillac • Obra Social Sant Joan de Déu • Parròquia Crist Redemptor • Parròquia de Sant Sadurní • Parròquia Verge de Gràcia i Sant Josep • Parròquia Mare de Déu de Bellvitge • Parròquia Mare de Déu de la Merçe de Badia del Vallès • Parròquia Mare de Déu de Montserrat de Viladecans • Parròquia Mare de Déu del Coll • Parròquia Mare de Déu del Port • Parròquia Mare de Déu dels Dolors • Parròquia Nostra Senyora de Fàtima • Parròquia Sagrat Cor de Jesús • Parròquia Sant Andreu de Tona • Parròquia Sant Andreu de Vallgorguina • Parròquia Sant Angel Custodi • Parròquia Sant Antoni Abat • Parròquia Sant Antoni de Padua • Parròquia Sant Antoni de Vilamajor • Parròquia Sant Baldiri • Parròquia Sant Bartomeu i Santa Tecla • Parròquia Sant Benet • Parròquia Sant Cebrià de Barcelona • Parròquia Sant Cebrià de Tiana • Parròquia Sant Celoni de Barcelona • Parròquia Sant Crist de Canyet • Parròquia Sant Cristòfol • Parròquia Sant Esteve de Castellar del Vallès • Parròquia Sant Esteve de Parets • Parròquia Sant Feliu d'Allella • Parròquia Sant Fèlix Africà - Menjador Social • Parròquia Sant Francesc d'Assís de Badalona • Parròquia Sant Francesc d'Assís • Parròquia Sant Francesc Xavier • Parròquia Sant Fruitós de Balenyà • Parròquia Sant Genís de Taradell • Parròquia Sant Genís de Vilassar de Dalt • Parròquia Sant Jeroni • Parròquia Sant Joan Baptista de Matadepera • Parròquia Sant Joan Baptista de Montgat • Parròquia Sant Joan Baptista de Sant Joan Despí • Parròquia Sant Joan Baptista de Sant Feliu • Parròquia Sant Joan d'Horta • Parròquia Sant Joan Evangelista • Parròquia Sant Jordi de Vallcarca • Parròquia Sant Josep de Calasanz • Parròquia Sant Lluç d'Ulldecona • Parròquia Sant Marcel • Parròquia Sant Martí de Cerdanyola • Parròquia Sant Martí de Sant Celoni • Parròquia Sant Mateu • Parròquia Sant Medir • Parròquia Sant Pauli de Nola • Parròquia Sant Pere de Rubí • Parròquia Sant Pere del Masnou • Parròquia Sant Pius X • Parròquia Sant Quirze i Santa Julita • Parròquia Sant Rafael • Parròquia Sant Vicenç de Gualba • Parròquia Sant Vicenç de Mollet del Vallès • Parròquia Santa Clara de Badalona • Parròquia Santa Eulàlia de Vilapicina • Parròquia Santa Magdalena • Parròquia Santa Maria Assumpta d'Arenys de Mar • Parròquia Santa Maria d'Aiguafreda • Parròquia Santa Maria de Caldes d'Estrach • Parròquia Santa Maria de Caldes de Montbui • Parròquia Santa Maria de Cardedeu • Parròquia Santa Maria de Cubelles • Parròquia Santa Maria de Llinars • Parròquia Santa Maria de Moià • Parròquia Santa Maria de Montmeló • Parròquia Santa Maria de Navarcles • Parròquia Santa Maria de Palautordera • Parròquia Santa Maria de Piera • Parròquia Santa Maria de Ripoll Parròquia Santa Maria del Gornal • Parròquia Santa Maria del Mar • Parròquia Santa Tecla • Parròquia Sant Crist • Parròquia Verge de Nazaret • Rebot Solidari de Gràcia • REIR • REMS de La Llagosta • Residència Ferrer i Guàrdia • Residència Infantil Emmanuel • Residència La Lluna • Llar de Sant Josep de la Muntanya • Siervas de Maria Sonrie • Taula del tercer sector d'acció social de Sitges • Unió d'Entitats La Marina de la Zona Franca • VIDA, Associació Cristiana d'ajuda social i 109 entitats puntuals i esporàdiques.



OUR WORK IS POSSIBLE THANKS TO THE WORK OF:
38 PERMANENT VOLUNTEERS.
26 OCCASIONAL VOLUNTEERS (INCLUDING CORPORATE VOLUNTEERS).
3 PERSONS RECRUITED (1 FULL-TIME AND 2 PART-TIME)
6 PERSONS PERFORMING TASKS FOR THE BENEFIT OF THE COMMUNITY (TBC).
A BOARD OF DIRECTORS COMPOSED OF 9 PERSONS.



Following our commitment to the United Nations in 2021, this year 2022, and with the collaboration of the consultancy firm Anthesis Lavola, we have calculated and offset our carbon footprint, scope 1, 2 and 3, making us carbon neutral.

The carbon footprint is the impact of our activities on the environment and is expressed in tones of CO2 equivalent CO2e, which in 2022 was 26.77 t CO2e.

It is calculated from the Greenhouse Gas (GHG) emissions generated.

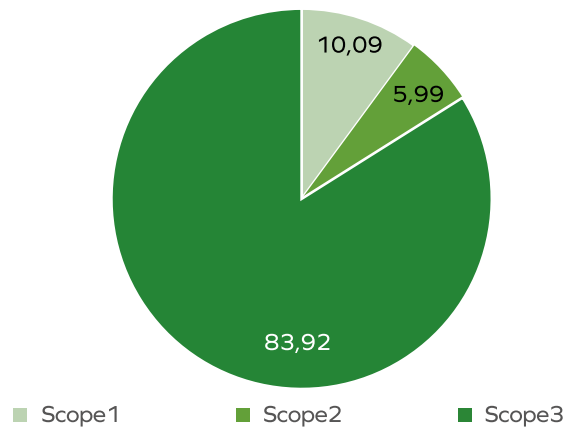
TOTAL GHG EMISSIONS (market)

Category Scope	GHG emissions	2022	%
Scope 1	tCO ₂ e	2,7	10,09 %
Scope 2 (market)	tCO ₂ e	1,6	5,99 %
Scope 3	tCO ₂ e	22,46	83,92 %
Total market-based	tCO ₂ e	26,77	100,00 %

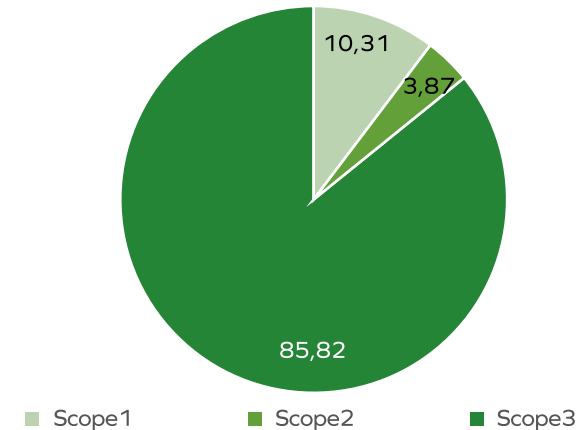
TOTAL GHG EMISSIONS (location)

Category Scope	GHG emissions	2022	%
Scope 1	tCO ₂ e	2,7	10,31 %
Scope 2 (location)	tCO ₂ e	1,6	3,87 %
Scope 3	tCO ₂ e	22,46	85,82 %
Total location-based	tCO ₂ e	26,77	100,00 %

TOTAL MARKET-BASED

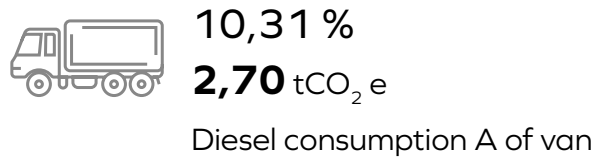


TOTAL LOCATION-BASED

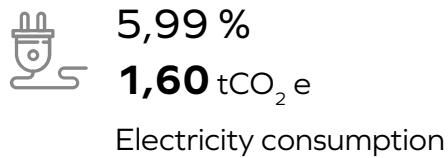


WHICH EMISSIONS HAVE WE GENERATED ?

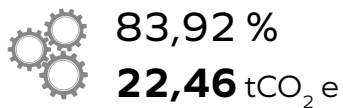
Scope 1: direct emissions



Scope 2: indirect emissions linked to electricity consumption



Scope 3: Other indirect emissions



100% 26,77 tCo2 e

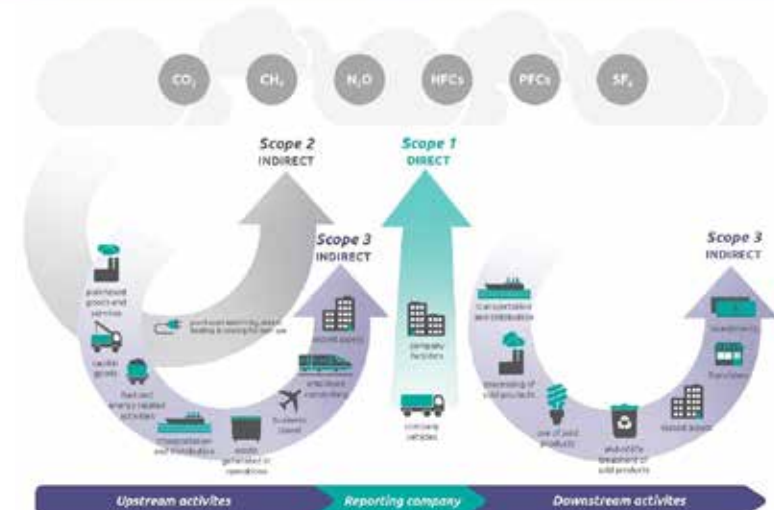


The calculation is based on the framework of the "The Greenhouse Gas Protocol, Corporate Accounting and Reporting Standard", developed by the World Business Council for Sustainable Development. For the calculation of Scope 3 emissions, the methodology set out in "The Corporate Value Chain (Scope 3) Accounting & Reporting Standard" published in 2011 by the World Resources Institute (WRI) and the World Business Council for Sustainable Development (WBCSD) is followed.

WE ARE CARBON NEUTRAL.

OUR ACTIVITY DOES NOT IMPACT ON THE ENVIRONMENT.

WE HAVE COMPENSATED ALL OUR CO₂ EMISSIONS.



REVENUE 2022 *

TOTAL INCOME 233.991,76 €

FEES AND PRIVATE DONATIONS

77.121,13 €

PUBLIC SUBSIDIES

116.870,63 €

PRIVATE SUBSIDIES

40.000,00 €

EXPENDITURE 2022

TOTAL EXPENDITURE 219.253,18 €

Staff	42.111,69 €
Rentals	82.806,33 €
Transport	56.072,47 €
Shopping	6.050,87 €
Supplies and communications	4.960,75 €
Repairs and Maintenance	3.868,66 €
Insurance	1.478,50 €
External services	16.673,80 €
Other expenditure	5.230,11 €

* Pending closing.



Increase Fundingz



We aim to increase by 35% the funding.

IT Renewal



In order to face the new challenges, it is essential to have the renewal of IT equipment.

Sustainability



Plan actions to comply with the commitment made with UN.

CO₂ emissions



Calculate our carbon footprint.

ODS



Aligning our annual report to the UN Sustainable Development Goals.

Awareness raising



Initiate collaborative actions with our entities on climate change.





+34 934 093 690



info@lanau.org



www.lanau.org



@lanau_org



@LaNauBancdeProductesNoAlimentaris

EL BANC DE PRODUCTES
NO ALIMENTARIS
LA NAU

